

Kort om *En god skole for alle*

Fra foråret 2022 og 5 år frem samarbejder Vesterbro Ny Skole med børne- og skoleforsker Louise Klinge og en række eksperter om at skabe en skolehverdag baseret på viden om hvad børn og voksne behøver for at trives og udvikle sig bedst muligt. Formålet med samarbejdet er at skabe en skolehverdag, hvor alle børn både har det godt og erfarer sig som værdifulde dele af fællesskaber, og hvor skolen styrker hvert barns medfødte kapacitet for social, motorisk, følelsesmæssig og kognitiv udvikling. Sådan at de efter endt skolegang kan bruge sig selv fuldt ud i livet.

Viden fra mange forskningsfelter viser, at alle børn og unge har brug for at få støttet 6 grundlæggende behov, hvis de skal trives og udvikle sig - både socialt, fagligt og personligt. Det er behovene for: *Tryghed, autonomi, kompetence, samhørighed, at bidrage* og for *sundhed*.

Der er bestemte kerneelementer i en skolehverdag, som er afgørende for at børns grundlæggende seks behov imødekommes, og nogle af de centrale kerneelementer er: Projektbaseret læring, Motion, Leg, Æstetiske udtryksformer samt Udeskole og natur. Kerneelementerne vil i de kommende år i endnu højere grad end i dag integreres i skolehverdagen på VNS for at komme børnenes grundlæggende behov bedst muligt i møde.

“En god skole for alle” indebærer både forandringer af børnenes skoleliv, men bestemt også fastholdelse af alt det, der allerede i dag skaber skønne skoledage på VNS.

[DEN LANGE VERSION...]

Vision og vidensfundament for *EN GOD SKOLE FOR ALLE*

Læs her om samarbejdet mellem Vesterbro Ny Skole og børne- og skoleforsker Louise Klinge om at skabe en god skole for alle - baseret på viden om, hvad børn og voksne behøver for at have det godt og kunne bruge sig selv fuldt ud.

Du kan her læse:

1. Hvorfor er samarbejdet vigtigt
2. Om børn og unges 6 grundlæggende behov
3. Om kerneelementer i en skole, der er god for alle
4. Om forudsætninger for at lykkes

5. Om at være godt på vej allerede og om perspektiver

1. Hvorfor er samarbejdet vigtigt?

Fra foråret 2022 og 5 år frem samarbejder Vesterbro Ny Skole med børne- og skoleforsker Louise Klinge og en række eksperter om at skabe en skolehverdag baseret på viden om hvad børn og voksne behøver for at trives og udvikle sig bedst muligt.

Viden fra mange forskningsfelter¹ viser, at alle børn og unge har brug for at få støttet 6 grundlæggende behov, hvis de skal trives og udvikle sig - både socialt, fagligt og personligt. Det er behovene for: *Tryghed, autonomi, kompetence, samhørighed, at bidrage* og for *sundhed*.

Disse behov bliver på nogle måder allerede støttet på VNS og i folkeskolen som helhed. Men mange af folkeskolens vaner og strukturer er skabt, før man havde den viden, man i dag har om, hvad der gør godt for mennesker, og om hvordan mennesker lærer og udvikler sig både socialt, personligt og fagligt. Nogle af de gamle vaner og strukturer betyder dels, at der er børn, der ikke er glade for at gå i skole, og som ikke lærer særligt meget. Og det betyder dels, at lærere, pædagoger og lederes arbejde ofte er unødigt udfordrende, når de forsøger at gøre det bedste for alle børn.

Folkeskolen som helhed - og også skolelivet på VNS - bærer stadig stærkt præg af industrisamfundet logik, hvor én lærer underviser én klasse fra én årgang i ét fag i én time i ét klasseværelse i ét bestemt fagligt indhold. Men den skolelogik kan hverken rumme børn og unges forskellighed og deres stemmer, favne verdens kompleksitet og forbundethed i dag eller give nok tid til fordybelse og til at udvikle børn og unges livsduelighed. Når lærere og pædagoger i dag imødekommer børn og unges grundlæggende behov, er det ofte nødt til at ske *på trods* af skolehverdagens rammer og strukturer.

De nationale trivselsmålinger fra 2021/22 viser, at mange børn på Vesterbro Ny Skole tit eller meget tit er glade for deres skole, nemlig 80,1 procent for 0.-3. klasse og 77,5 procent for 4-9. klasse (landsgennemsnittet er 72,3 procent for 0.-3. klasse og 74,3 procent for 4-9. klasse). Men glæden skyldes først og fremmest kammerater og de voksne omkring børnene. I forhold til undervisningen har både Vesterbro Ny Skole og folkeskolen som helhed store udfordringer:

- Kun ca. en fjerdedel af børnene i 4. - 9. klasse synes tit eller meget tit, at undervisningen er spændende (26,4 procent på VNS, og landsgennemsnittet er 25,5 procent)

¹ Neurovidenskab, motivationsforskning, udviklingspsykologi, pædagogisk forskning, klasserumsforskning samt fysiologisk forskning

- Mere end en tredjedel oplever, at undervisningen tit eller meget tit er kedelig (34,9 procent på VNS, og landsgennemsnittet er 36,7 procent)
- Mere end en tredjedel oplever sjældent eller aldrig medbestemmelse i forhold til, hvad der arbejdes med (37,7 procent på VNS, og landsgennemsnittet er 42,1 procent)
- 15 procent af en ungdomsårgang forlader folkeskolen uden at have de fornødne kundskaber til at kunne fortsætte på en ungdomsuddannelse (Finansministeriet, 2021). Som 25-årige har mere end 20 procent ikke anden uddannelse end grundskolen, og for børn af ufaglærte forældre, er det mere end 40 procent (AE, 2021).

Der findes i dag så meget viden om, hvad der skal til, for at folkeskolen i langt højere grad kan bidrage til børns læringslyst, faglige udbytte og oplevelser af mening. Læs i det følgende om de 6 grundlæggende behov, som skolelivet skal imødekomme hos alle børn og unge, hvis det skal lykkes.

2. Om børn og unges seks grundlæggende behov



Behovet for tryghed

For at børn har mod på at undersøge og fordybe sig i omverdenen, har de følelsesmæssigt brug for at opleve tryghed.² Derfor skal de være omgivet af voksne, der fungerer som positive rollemodeller og indgår i omsorgsfulde og udviklingsstøttende samspil med hvert barn i alle situationer - også når barnets adfærd er mest problematisk, og de behøver hjælp i stedet for skældud.

Skoledagens struktur og de fysiske rammer skal ligeledes understøtte tryghed, idet materialer, indretning, lysætning og farvevalg bidrager til overskuelighed og ro i nervesystemet.



Behovet for autonomi

For at bevare nysgerrighed og engagement har børn brug for at opleve grader af frihed - eller autonomi.³ Derfor skal skolehverdagen muliggøre, dels at børnene gerne vil deltage aktivt i skolens aktiviteter gennem oplevelser af mening og relevans, dels at børnene også oplever plads til fordybelse i egne interesser og evner, og dels at de bliver taget alvorligt og kan påvirke skolehverdagen, ved at skolen fungerer som et levende demokrati.

² Bl.a. Bowlby, 1988; Stern, 2004; Fonagy et al., 2006; Tronick, 2007; Trevarthen & Malloch, 2009.

³ Bl.a. Sigsgaard, 2002; Dewey, 2006; Claxton, 2008; Robinson, 2015; Deci & Ryan, 2017.



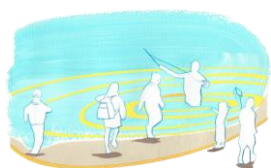
Behovet for kompetence

For at børn udvikler handlekraft og tiltro til egen formåen, skal de opleve sig kompetente ved at møde optimale udfordringer i en hverdag, der er inspirerende og involverende både kropsligt, følelsesmæssigt og kognitivt.⁴ Lektier og karaktergivning spænder ben i denne proces, hvorimod formativ feedback er hjælpsomt og udviklende.



Behovet for samhørighed

Børn har brug for at holde af andre, for at blive holdt af og for at være værdifuld i flere fællesskaber.⁵ Derfor skal ethvert barn i skolen have mulighed for at have gode relationer til de voksne, kunne indgå i interessebaserede fællesskaber og have god tid til at etablere venskaber, også på tværs af alder.



Behovet for sundhed

For at børn kan trives fysisk såvel som psykisk, og kan oparbejde sunde vaner og et stærkt nervesystem, har de brug for en hverdag med mulighed for både hvile, bevægelse, sunde måltider og at kunne færdes i grønne omgivelser.⁶ De fysiologiske behov skal både imødekommes gennem skoledagens struktur og den fysiske indretning.



Behovet for at bidrage

Ethvert barn har brug for at bidrage gennem erfaringer af at bringe sig selv i spil i forhold til noget, der er større end sig selv. Det sker bl.a. gennem samskabende projekter og praktiske gøremål, hvor børns bidrag har en væsentlig betydning og gør en positiv forskel for verdenen omkring dem.⁷

3. Om kerneelementer i en skole, der er god for alle

Den skolehverdag, der er god for alle, vil udvikles i samskabelse mellem praksis og forskning. Vesterbro Ny Skole har i forvejen vigtige traditioner og erfaringer, og Louise Klinge bidrager dels med forskningsbaseret viden om børns behov, og dels med vigtige erfaringer fra andre skoler med inspirerende praksis.⁸ Der er bestemte kerneelementer i en skolehverdag, som er

⁴ Bl.a. Bandura, 1997; Berger, 2003; Deci & Ryan, 2017; Csikszentmihalyi, 2022.

⁵ Bl.a. Asher & Gotman, 1981; Pianta, 1999; Hart, 2006; Malloch & Trevarthen, 2009; Deci & Ryan, 2017.

⁶ Bl.a. Medina, 2014; Schilhaub, 2017; MacDonald, 2020.

⁷ Bl.a. Noddings, 1984; Martela & Ryan, 2015.

⁸ Inspirerende praksis er i høj grad at finde ude i landets folkeskoler. Gamle friskoler som Steiner, Montessori, Freinet og Summer Hill viser vidt forskellige måder at strukturere skolelivet på. Og både

afgørende for at børns grundlæggende seks behov imødekommes, men hvert kerneelement kan realiseres på mange måder. Derfor udvikles projektet i en samskabelsesproces mellem Louise Klinge, alle på VNS og med specialister indenfor hvert af kerneelementerne, hvoraf nogle er ansat i Louise Klinges firma *Eduk*.

Læs her om de 11 kerneelementer.

Relationskompetent praksis

Effekten af stort set alle kerneelementer vil afhænge af kvaliteten af fagpersonernes samspil med eleverne (Klinge, 2017). Derfor har et fokus på relationskompetent praksis, hvor man som lærer og pædagog indgår i trivselsfremmende og udviklingsstøttende samspil med alle elever - uden skældud - været en central del af samarbejdet fra første færd. Fra den første pædagogiske weekend i foråret 2022 til kursusaftermiddage i skoleåret 2022/23, til fortløbende teamsparringer med afsæt i videooptagelser af praksis.

Projektbaseret læring

Projektbaseret læring (PBL) er en af de mest direkte veje til at understøtte børns engagement og fordybelse.⁹ Projekterne starter med et fængende afsæt, der er lang tid til fordybelse, og projekterne ender med noget af betydning for børnene. Både behovene for autonomi, kompetence, samhørighed samt for at bidrage kommes i møde. Og samtidig giver PBL god plads til fagpersonernes professionelle dømmekraft og didaktiske frihed og understøtter hermed også deres behov for autonomi og kompetence.

Skolekæden *High Tech High* i Californien har bidraget til at udvikle PBL i en retning, der understøtter chancelighed. Her kommer børn og unge fra alle lag af samfundet - og mere end 70 procent af dem tager en videregående uddannelse mod landsgennemsnittets knap 40 procent.¹⁰

Konsulenthuset *Imagine If* hjælper personalet med at integrere PBL i skolehverdagen.

Motion

Motion, hvor man får pulsen op hver dag har en række dybt betydningsfulde effekter i forhold til både trivsel, generel sundhedstilstand og læring.¹¹ *Just Human* med Chris MacDonald i spidsen kommer til at kompetenceudvikle fagpersonale og elever på 6.-8. årgang, sådan at motion bliver en fast del af skolehverdagen. (I forhold til 0-5. årgang vil motionen ske

herhjemme og i udlandet ses eksempler på alternative skoler, der blomstrer op som et modsvar til de negative effekter af den traditionelle skoleform - for eksempel USA's *High Tech High* samt Ron Berger og Kurt Hahn's *Expeditionary Learning Schools*, Hollands *Agora Schools*, Israels offentlige *Demokratiskoler*, En i Japans storby Kawasaki og *Amorim Lima* i Brasilien.

⁹ Jensen et al., 2021; Ladekjær et al., 2021.

¹⁰ Cernavskis, 2015.

¹¹ MacDonald, 2020.

gennem leg, som Daniel Osmand, der er tilknyttet både *Eduk* og *Gerlev Center for Leg og Bevægelse*, vil forestå).

Søvn

Tilstrækkelig søvn er den faktor, der primært påvirker det menneskelige nervesystem og i høj grad også børns evner i skolen.¹² *Just Human* vil vidensformidle om søvnens betydning til både forældre, fagpersonale og udskolingselever, og senere mødetid for skolens teenagere vil sikre, at der ikke er et mismatch mellem deres søvnrytme og skoledagens start.

Leg

Leg udvikler børns motorik, mentalisering, vedholdenhed, selvregulering, fantasi og forestillingsevne.¹³ Fællesskabende lege, der samtidig understøtter børnenes sundhedsbehov i forhold til motion vil integreres i skolehverdagen sammen med en legende og eksperimenterende tilgang, der understøtter børns behov for autonomi, kompetence, samhørighed og tryghed. Til at starte med klædes 4. årgang på til at kunne varetage fælleslege med deres ny venskabsklasse - kommende 0. klasse - der starter på skolen i foråret 2023, hvormed behovet for at bidrage støttes.

Gerlev Center for Leg og Bevægelse vil indimellem stå for legedage for børnene, således at fagpersonalet kan drage på inspirationsskolebesøg omkring bl.a. projektbaseret læring. Hermed lærer alle børn en række lege at kende, sådan at fælleslege kan blive en integreret del af skolehverdagen.

Stilhed

Børnenes skoledag skal muliggøre hvile for hjernen, som er en neurologisk nødvendighed for at balanceret nervesystem.¹⁴ Stilhed kan fx finde sted gennem afspænding, mindfulness eller deep rest non sleep og er noget skolen vil arbejde i retning af at integrere i skolehverdagen.

Skolemad

Gratis, nærende skolemad er en lavthængende frugt henimod chancelighed. Et langvarigt studie fra Sverige dokumenterer, at gratis frokost i folkeskolen udjævner sociale lærings- og sundhedsudfordringer hos de børn, hvis forældre er kortuddannede.¹⁵

Fx kunne et containerkøkken gøre det muligt at servere et morgenmåltid til eleverne, når de har dyrket motion. Der stræbes efter, at der på skolen tilknyttes en kok, som sammen med

¹² MacDonald, 2020; Sadeh et al., 2003; Medina, 2014)

¹³ Hart et al., 2020; Jessen & Karoff, 2014; Martin et al. 2013.

¹⁴ Medina, 2014.

¹⁵ Lundborg, 2022

børnene også tilbereder frokost. Børnene erfarer dermed at bidrage, og de vil lære at tilberede plantebaserede retter af klima- og miljøhensyn.

Æstetiske udtryksformer

Kommende samfundsborgere, der står stærkt i livet med mod på og færdigheder til at bringe sig selv konstruktivt i spil i forhold til omgivelser og samfund, må bl.a. have erfaret egen skaberkraft og handlekraft gennem æstetiske udtryksformer og kreative processer. Æstetiske og håndværksmæssige færdigheder har igennem hele folkeskolens historie været nedprioriteret, i særlig høj grad de seneste 20 år. Henover årene vil kreative udtryksformer imidlertid på VNS vægtes lige så stærkt som boglige i skolehverdagen.

Alle kan synge-modellen, der er udviklet bl.a. af professor i musikpsykologi Lars Ole Bonde og konservatorieuddannet korleder Signe Sørensen, er afprøvet med en demomodel for 1. årgang i foråret 2023. Der arbejdes på, at trivselsfremmende korsang over årene integreres som en del af alle børnenes skolehverdag.

Udeskole og natur

Studier viser, at udeskole fremmer børns sundhed, trivsel og læring.¹⁶ Skolens elever vil opnå øget kendskab til både kultur og natur ved at udeskole integreres systematisk i skolehverdagen. Håbet er, at børnene kan tilbringe faste dage på et landbrug med en ansat landmand, der dels giver børnene indblik i bl.a. natur og permakultur og dels giver dem erfaringer af at bidrage.

Fordelen herved er også, at der vil være færre børn på skolens matrikel, hvilket giver mere plads omkring hvert barn med færre konflikter til følge.

Aldersintegration

Aldersintegration styrker dels muligheden for venskaber, faglig inspiration, socialisering og selvregulering. Allerede fra foråret 2023 begynder nogle børn gennem aktiviteter venskabsklasserne imellem at lære hinanden bedre at kende. Fra efteråret 2023 vil det ske i endnu højere grad gennem PBL, udeskole og madtilberedning.

Fysiske rammer

Efterhånden som kerneelementerne integreres vil viden om en mere ideel indretning af skolens fysiske rammer opstå. Derfor er det først senere i udviklingsprocessen, at der arbejdes med i stor skala at transformere bygninger, rum og indretning, sådan at de fysiske rammer understøtter en skolehverdag baseret på børn og voksnes grundlæggende behov.

¹⁶ Mygind, 2020.

4. Om forudsætninger for at lykkes

Louise Klinge har i sin forskning identificeret 7 betingelser, der skal være til stede, for at lærere og pædagoger kan trives i en skolehverdag og interagere trivsels- og udviklingsstøttende med alle børn.¹⁷ Betingelserne er, at læreren og pædagogen: 1: får imødekommet sine behov for at opleve autonomi, kompetence og samhørighed, 2: har tilstrækkelig viden – både generel viden om børn og deres udvikling samt specifik viden om de børn, man er sammen med, 3: forholder sig receptivt rettet – det vil sige, at fagpersonen har en modtagende fokusering på både børnene, det faglige indhold og sig selv, 4: er nærværende, 5: forholder sig mentaliserende, 6: er i en positiv følelsesmæssig tilstand og 7: har didaktisk kompetence.

Et systematisk fokus på at støtte de 7 betingelser er bærende igennem hele udviklingsprocessen, da det er en afgørende forudsætning for at kunne skabe en god skole for alle.

Supervision

Supervision af mennesker, der arbejder med mennesker er afgørende dels for at kvalitetssikre praksis og dels for at imødekomme den følelsesmæssige belastning, der er forbundet med at arbejde med børn, hvor samspillet ofte vil være influeret af de udfordrende livsvilkår, mange børn kan stå i.¹⁸ På skolen vil psykolog Clarissa Corneliussen fra *Eduk* tilknyttes for at tilbyde supervision på både individuelt- og teamniveau, compassion-træning til forebyggelse af empatiudmattelse/omsorgstræthed samt Train the Trainer-forløb fx af PPR, skolens inklusionsvejledere, teamkoordinatorer og ledelse for at træne kompetencen til at facilitere et superviserende rum.

5. Om at være godt på vej allerede og om perspektiver

Formålet med samarbejdet mellem Vesterbro Ny Skole og Louise Klinge er at skabe et skoleliv, hvor alle børn både har det godt og erfarer sig som værdifulde dele af fællesskaber, og hvor skolen styrker hvert barns medfødte kapacitet for social, motorisk, følelsesmæssig og kognitiv udvikling. Sådan at de efter endt skolegang kan bruge sig selv fuldt ud i livet. Det kan kun ske, hvis der skabes en skolehverdag, der også bidrager til høj arbejdsglæde hos både lærere, pædagoger og ledelse.

Afsættet er dels et forskningsbaseret vidensfundament, og dels et stærkt fokus på alt det, der allerede i dag er en del af en skøn skolehverdag Vesterbro Ny Skole. Bl.a har flere børn fortalt

¹⁷ Klinge, 2016

¹⁸ Birkmose, 2013

Louise Klinge, at hvis de skulle skifte skole, ville de tage de voksnes gode energi med, og at “de voksne giver sig tid til at forklare tingene på måder, man forstår det på.” Lærere og pædagoger har i interviews bl.a. fortalt:

- “Det giver helt vildt meget, at der i mange timer er to voksne sammen. Jeg kan nå at tale med mange flere elever om mange flere gode ting, end at jeg skal løbe rundt og brandslukke.”
- “Udskolingslærere har fået timer på mellemtrinnet, for at vi fagligt kan inspirere hinanden - ledelsen gør meget for at tænke i, at det er børnene, vi er her for.”
- “Jeg elsker de der temauger på tværs af hele skolen. Ved den sidste var alle virkelig glade, alle havde hygget sig, og børnene havde haft det virkelig godt, og fed aften med forældrene. Det kan et eller andet særligt.”
- “Der er åbenhed for at tage på ture - det må man nærmest gøre så tit man vil, og det er fedt - at der er rejsekort og årskort til Zoo og Experimentarium. De ture er sindsygt godt givet ud”
- “Aldersblanding via temauger og sommerkoloni - børnene opnår et kendskab og en tryghed ved hinanden, og de er ikke bange for at gå til hinanden”

I det store perspektiv rummer samarbejdet om *En god skole for alle* potentiale til, at der udvikles en prototype til fremtidens folkeskole, der bidrager positivt til alle børn og unges trivsel og udvikling henimod kompetente, ansvarsfulde og engagerede borgere. Derfor opsamles der viden undervejs, sådan at de vigtige erfaringer omkring den konkrete skolehverdag på Vesterbro Ny Skole, der er god for alle, kan bidrage til udvikling af folkeskolen som helhed samt af lærer-, pædagog- og skolelederuddannelsen.

Om Louise Klinge

Louise Klinge er selvstændig børne- og skoleforsker, medlem af skoleforskernetværket *NOISE*, af *Børnerådet* og det digitalkritiske netværk *Tech & Trivsel*.

I 2017 vandt hun Ph.D.-Cup for sin forskning om professionel relationskompetence. Hun er forfatter til en række meget læste bøger om pædagogik og læring, bl.a. *Lærereens Relationskompetence*, *Det Gode Skoleliv*, *Pædagogens Relationskompetence* og *Skole uden Skældud* - som af *Fagbladet Folkeskolen* er kåret som en af 2020's vigtigste fagbøger.

Hun har stiftet *Eduk ApS*, der består af et team af specialister, som bringer hendes praksisnære forskning i spil inden for 0-18-års området.

Referencer

Asher, S. R., & Gotman, J. M. (1981). *The Development of Children's Friendships*. Cambridge University Press.

- Bandura, A. (1997). *Self-efficacy: The Exercise of Control*. Worth Publishers.
- Bayer, M., & Brinkkjær, U. (2003). *Professionslæring i praksis: nyuddannede læreres og pædagogers møde med praksis*. København: Danmarks Pædagogiske Universitet.
- Bedre Psykiatri (2020). *Børn af forældre med psykisk sygdom i Danmark*. Link: <https://bedrepsykiatri.dk/wp-content/uploads/2020/10/2020-BP-Boern-som-paaroeerende-undersoegelse-faktaark.pdf>
- Berger, R. (2003). *An Ethic of Excellence*. Heinemann Usa.
- Birkmose, Dorthe (2013). *Når gode mennesker handler ondt*. Syddansk Universitetsforlag
- Bjerge, B. (2020). *Hver sjette folkeskoleelev i 9. klasse får ikke en adgangsgivende eksamen til videre uddannelse*. Teknisk note. The ROCKWOOL Foundation's Interventions Unit.
- Bowlby, J. (1988). *A Secure Base: Clinical Applications of Attachment Theory*. Routledge.
- Brandt, T. & Klinge, L. (2022). *Pædagogens Relationskompetence. Kendetegn og Betingelser*. Eduk-serien. Akademisk Forlag, København.
- Børne- og Undervisningsministeriet (2021), *Vidensopsamling om folkeskolens følgeforskningsprogram 2014-2018*. Link: <https://www.uvm.dk/publikationer/2021/210531-en-vidensopsamling-om-folkeskolereformens-foelgeforskningsprogram-2014-2018>
- Cernavskis, A. (2015). *'Hands-on high school prepares students for the real world and jobs, but what about college?' The Herchinger Report*. Link: <https://hechingerreport.org/high-tech-high-prepares-students-for-the-real-world-and-jobs-but-what-about-college/>
- Christoffersen, D. D. (2014). *Meningsfuldt skoleliv? Imellem faglige og sociale aktiviteter og engagementer*. Forskerskolen i Livslang Læring, Roskilde Universitet. Ph.d.-afhandling
- Claxton, Guy (2008): *What's the point of school?* Oneworld Publications.
- Cornliussen, C., Fabricius, M., Klinge, L., & Krull, P. (2018) *Det gode skoleliv*. Aarhus Universitetsforlag.
- Csikszentmihalyi, M. (2022). *Flow: The Psychology of Happiness*. Ebury Publishing.
- Dansk Psykolog Forening. (2018). *Dansk Psykologforenings undersøgelse af PPR-ledere og PPR-psykologer. Visioner og nuværende praksis i PPR*. Link: <https://www.dp.dk/wp-content/uploads/2021/12/ppr-undersoegelse-dansk-psykolog-forening-2018.pdf>

- Dewey, J. (2006). *Demokrati og Dannelse*. Klim.
- Fonagy, P., Schore, A., & Stern, D. (2006). *Effektregulering i udvikling og psykoterapi*. Hans Reitzel.
- Hart, S. (2006). *Betydningen af samhørighed: Om neuroaffektiv udviklingspsykologi*. Hans Reitzel.
- Hart, S., Andersen, D. R., Jakobsen, A., & Larsen, A. (2020). *Leg for sjov og alvor*. Hans Reitzel.
- Jensen, L. B., Andreasen, K. E., Ørngreen, R. (2021). *Analyser på baggrund af empiriske data fra LEAPS-projektet*. Aalborg Universitet.
- Jessen, C., & Karoff, H. (2014). *Tekster om leg*. Akademisk Forlag.
- Joyce, B. R., & Showers, B. (2002). *Designing Training and Peer Coaching*. Association for Supervision & Curriculum Deve (ASCD).
- Klinge, L. (2016). *Lærereens relationskompetence: En empirisk undersøgelse af, hvordan lærereens relationskompetence viser sig i interaktioner med elever og klasser i almenundervisningen i folkeskolen*. Det Humanistiske Fakultet, Københavns Universitet.
- Klinge, L. (2017). *Lærereens Relationskompetence. Kendetegn, Betingelser og Perspektiver*. Dafolo.
- Klinge, L., Brandt, T. (2022). *Pædagogens relationskompetence*. Akademisk Forlag.
- Ladekjær, E., Henriksen, R. K., & Tam, L. V. (2021). *Pupils' Experience with Transitioning to Integrated Pedagogies and the Strategies Used for Facilitating the Transition - A Review*. VIVE.
- Lagermann, L. C. (2014). *Unge i - eller ude af? - skolen: Marginaliseringsprocesser og overskridende forandringsbevægelser blandt udskolingselever med etnisk minoritetsbaggrund*. Aarhus Universitet, Institut for Uddannelse og Pædagogik. Ph.d.-afhandling
- Landersø, R. (2022). *Folkeskolens udfordringer hænger sammen*. Kommentar. ROCKWOOL Fondens Forskningsenhed. Link: <https://www.rockwoolfonden.dk/kommentarer/folkeskolens-udfordringer-haenger-sammen/>
- Lortie, D. C. (1975). *School teacher: A sociological inquiry*. University of Chicago Press.

Lundborg, P., Rooth, D-O., & Alex-Petersen, J.: Long-Term Effects of Childhood Nutrition: Evidence from a School Lunch Reform. *The Review of Economic Studies*, Volume 89, Issue 2, March 2022, 876-908.

MacDonald, C. (2020). *Ikke til forhandling*. Politikens Forlag.

Malloch, S., & Trevarthen, C. (2009). *Communicative musicality: Exploring the basis of human companionship*. Oxford University Press.

Martela, F., & Ryan, R. M. (2015). *The Benefits of Benevolence: Basic Psychological Needs, Beneficence, and the Enhancement of Well-being*. Journal of Personality.

Martin, P., Bateson, P., & Bateson, P. P. G. (2013). *Play, Playfulness, Creativity and Innovation*. Cambridge University Press.

Medina, J. (2014). *Brain Rules - 12 Principles for Surviving and Thriving at Work, Home, and School*. Pear Press.

Mygind, E. (2020) *Udeskole*. Frydenlund.

Noddings, N. (1984). *Caring, a feminine approach to ethics and moral education*. University of California Press.

Pianta, R. C. (1999). *Enhancing Relationships between Children and Teachers*. American Psychological Association.

Rasch-Christensen, A. (2010). *Linjefaget historie: Mellem læghistorie og profession*. Via System. Ph.d.-afhandling

Robinson, K. (2015). *Creative Schools*. Penguin Books.

Ryan, R. M., & Deci, E. L. (2017). *Self-Determination Theory: Basic Psychological Needs in Motivation, Development, and Wellness*. Guilford Press; Dewey, J. (2006). *Demokrati og uddannelse*. Klim.

Sadeh, A., Gruber, R., & Raviv, A. (2003): The effects of sleep restriction and extension on school-age children: what a difference an hour makes. *Child Dev*, 74 (2), 444-455.

Schilhaub, T. (2017). *Læringens DNA*. Aarhus Universitetsforlag.

Sigsgaard, E. (2002). *Skældud*. Hans Reitzels Forlag.

- Stanek, A. H. (2011). *Børns fællesskaber og fællesskabernes betydning: Analyseret i indskolingen fra børnehave til 1. klasse og SFO*. Institut for Psykologi og Uddannelsesforskning. Roskilde Universitet. Ph.d.-afhandling.
- Stern, D. N. (2004). *The present moment in psychotherapy and everyday life*. W. W. Norton.
- Tronick, E (2007). *The Neurobehavioral and Social-Emotional Development of Infants and Children*. Ww Norton & Co..
- VIVE (2022). *Evaluering af inkluderende læringsmiljøer og specialpædagogisk bistand*. Link: <https://www.vive.dk/da/temaer/inklusion-specialpaedagogik-og-mellemformer/inkluderende-laeringsmiljoeer/>
- Væver, M. (2015). Tilknytningsvanskeligheder og udsathed i spæd- og småbørnsalderen. I: Erlandsen, T., Jensen, N., Langager, S., & Petersen, K. E. (Red.), *Udsatte børn og unge. En grundbog*. Hans Reitzel
- Aarhus Kommune (2022), *Analyse af bredere børnefællesskaber på almenområdet, specialtilbud og PPR - Løsningsmuligheder*. Link: <https://detvigoer.aarhus.dk/media/77934/analyse-af-bredere-boernefaellesskaber-loesningsforslag.pdf>